

ФЕСТИВАЛЬ ВОЗМОЖНОСТЕЙ

Утверждено:

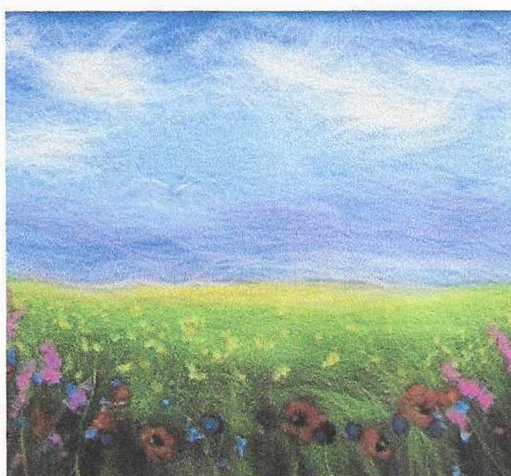
наставник по компетенции

 /О.Г.Штундер

КОНКУРСНОЕ ЗАДАНИЕ

ПО КОМПЕТЕНЦИИ

«Картины шерстью»



Ставрополь, 2025

Содержание

1. Описание компетенции

1.1. Актуальность компетенции

На первый взгляд шерстяная акварель кажется чем-то недостижимым, и что для её создания требуется талант художника и обучение. Многие сравнивают её с рисованием и считают, что если не получается творить на бумаге карандашом или красками, тем более ничего не получится из пряжи. Но здесь как раз и кроется основное различие техник – достаточно выбрать эскиз и материал, а в случае ошибок их всегда можно быстро исправить.

Создание картин шерстью с применением разнообразных изобразительных приемов - очень увлекательное занятие, дающее радостное эстетическое удовлетворение.

Эта техника способствует обыгрыванию и эстетическому осмыслению знакомых образов и предметов, развитию пространственного воображения, мелкой моторики, воспитанию трудолюбия, усидчивости, аккуратности, развитию дизайнерских способностей.

В работе уделяется большое внимание цветовому решению картин, так как цвет является одним из самых выразительных средств в искусстве. Он влияет на чувства, состояние и настроение человека.

Основные техники работы с шерстью:

Вытягивание. Для техники вытягивания понадобится гребенная лента, её нужно положить в одну руку и пальцами второй руки аккуратно вытягивать тонкие пряди. Этот метод используют для создания фона и различных предметов, например, ветвей кустарников и деревьев.

Нити вытягиваются разной толщины: через тонкие будут просвечиваться другие волокна, плотные перекроют основу – с них лучше начинать создание картины. В технике вытягивания можно создать стебельки трав, веточки деревьев и сделать ниточки-контуры различных предметов. Чем больше волокон захватите, тем толще получится ниточка.

Щипание. Для этой техники гребенную ленту следует взять в одну руку, перекрутить между пальцами – нам понадобится именно сгиб материала. Затем пальцами другой руки выщипать волокна с внешней поверхности, движения должны быть быстрыми и частыми. Образовавшийся пушистый комочек используют для создания облаков, снеговиков, сугробов и многих других предметов.

Настригание. В технике стрижки шерсть нарезают на крошечные (не более 3 мм) отрезки, из которых с помощью пинцета формируют мелкие предметы картины, например, снежинки или крону деревьев. С опытом рукодельницы научатся смешивать цвета и получать текстуры разной степени однородности, чтобы добиться нужного эффекта. Так предметы будут выглядеть объёмно и реалистично.

2. КОНКУРСНОЕ ЗАДАНИЕ.

2.1. Краткое описание задания.

Школьники: в ходе выполнения конкурсного задания необходимо изготовить картину «Маки».

Студенты/специалисты: в ходе выполнения конкурсного задания необходимо изготовить картину «Цветочное поле»

Структура и подробное описание конкурсного задания.

Описывается задание для каждой категории участников с указанием вида работ (создания продукта), времени на выполнение задания, конечного результата выполнения задания.

При необходимости указываются используемые инструменты, расходные материалы, габаритные характеристики получаемого продукта.

Также может быть представлен эталон выполнения работы в виде фото, эскиза или схемы.

Категория участника	Ход выполнения работы	Время проведения	Полученный результат
Школьник	Создание картины путем послойного накладывания оттенков шерсти разных цветов с целью получить картину «Маки»	На все задание 2 часа	Картина «Маки»
Студент/специалист	Создание картины путем послойного накладывания оттенков шерсти разных цветов с целью получить картину «Цветочное поле»	На все задание 2 часа	Картина «Цветочное поле»

2.2. Последовательность выполнения задания:

- ✓ организовать рабочее место;
- ✓ выполнить изделие, согласно данному описанию и иллюстрациям;
- ✓ привести рабочее место в порядок;
- ✓ уведомить педагога об окончании работы.

Школьники:

1. Займите место за рабочим столом и приготовьте инструменты.
2. Выньте из рамы картонный задник.



3. По размеру подложки, вынутой из фоторамки, вырежьте прямоугольник из белой фланели или флизелина и наклейте его на картон, чтобы ткань не съезжала с основы. Поверхность должна быть шероховатой.



4. Уложите на флизелин слой тонкой белой шерсти. Затем возьмите шерсть красного и оранжевого цветов и в технике вытягивания сформируйте широкую прядь. Нарежьте её на лепестки мака и уложите на основу. Ножницами надрежьте лепестки.



5. Из темно-коричневой шерсти зашипните небольшую паутинку и заштрихуйте мак у основания.



6. Нарежьте из оранжевой шерсти небольшие нитки и уложите их по краям лепестков.



7. Из оранжевой и красной шерсти вытяните нить, сформируйте нижний лепесток. Затем из смеси шерсти и оранжевой вискозы сделайте небольшие блики на нижних лепестках.



8. Нижнюю часть мака затемните темно-коричневой паутиной, тени сверху сгладьте паутиной бордового тона.



9. Сформируйте стебель из зеленых и темно-коричневых прядей. Для тычинок нужно нарезать шерстяные нити белого и синего цветов. Измените форму цветка ножницами и пинцетом.



С

10. Готовую картину поместите под стекло.



Студенты/специалисты:

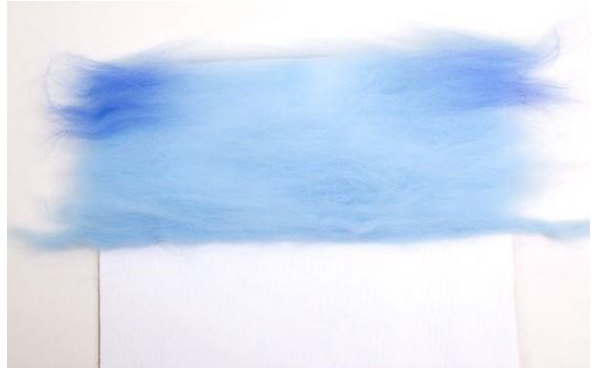
1. Займите место за рабочим столом и приготовьте инструменты.
2. Выньте из рамы картонный задник.
3. По размеру подложки, вынутой из фоторамки, вырежьте прямоугольник из белой фланели или флизелина и наклейте его на картон, чтобы ткань не съезжала с основы. Поверхность должна быть шероховатой.



4. Начинайте рисовать небо. Возьмите голубую шерсть и вытягивайте небольшую прядку. Выкладывайте прядки, начиная с верхнего края, закрывая всё «небо».



5. Берёте прядь синего цвета и тонируете «небо».



6. Смешиваете несколько цветов в одну прядь, добавляя оттенки «небу».



7. Выкладываете светлую ленту на горизонте. Верхнюю часть поля «рисуете» салатовой шерстью.



8. Ниже выкладываете поле тёмно-зелёным цветом. Тонируете поле ярким зелёным.



9. Смешиваете два оттенка жёлтого. Скручиваете полученную прядь в ладонях.



10. Нарезаете мелкие «цветы» для дальнего плана поля. Получилось цветущее поле.



11. Берете салатовый цвет для травы. Выкладываете «травяные» прядки по нижнему краю поля вертикально.



12. Берёте зелёную и чёрную шерсть. Смешиваете в единую прядь, добавляя тёмно-зелёную «траву».



13. Берёте очень тонкие прядки цвета хаки. Кончики подкручиваете пальцами. Полученные травинки добавляете в заросли, на передний план внизу.

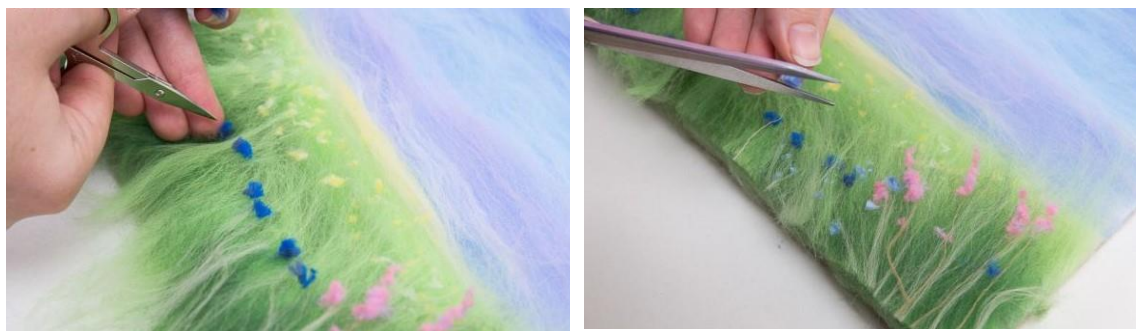


14. Берёте прядки двух розовых оттенков и складываете в единый «шнурок». Нарезаете розовые «соцветия», формируя соцветия «кисточки» на кончиках травинок.

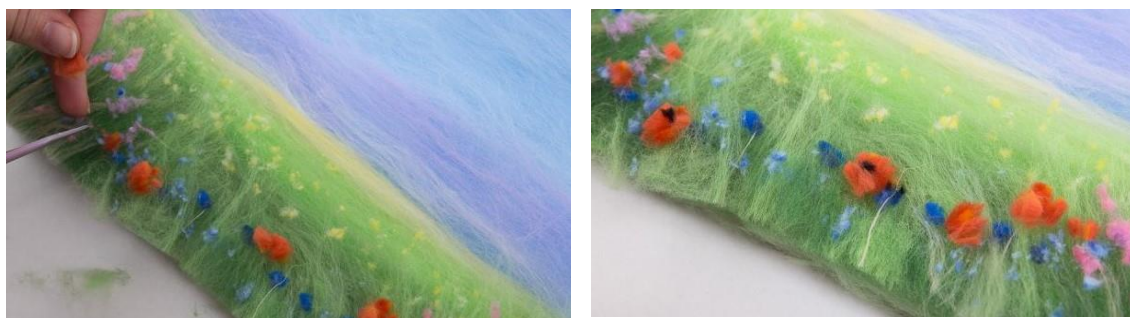


15. Собираете два оттенка синей шерсти в единую прядку. Делаете нарезку «васильков» в середине зарослей. Смешиваете голубые и белые прядки в единый «шнурок».

Нарезаете пряжку на «незабудки» мелкими квадратиками и точечно добавляете на передний план в траву.



16. Смешиваете два оттенка алого в единый шнурок для нарезки. Формируете «маки» на переднем плане. За счёт разных оттенков получаете эффект «игры света и тени» на лепестках. Скручиваете чёрную пряжу в тонкий шнурок и мелко стрижёте на стол. Добавляете нашим макам чёрные серединки. Скручиваете салатную шерсть в шнурок и отрезаете по маленькой «точке» в каждую чёрную серединку маков.



17. Проверяете детали, прикрыв картину стеклом и прижав рамкой. Запечатываете зажимы с изнанки и осторожно обрезаете лишние «хвостики» шерсти.



3. Перечень используемого оборудования, инструментов и расходных материалов

Перечень оборудования рабочего места (на 1 участника)

Наименование	Ед. измерения	Кол-во
Стол	Шт.	1
Стул	Шт.	1

Перечень инструментов и расходных материалов

Наименование	Ед. измерения	Кол-во
Рамка А-4(под стеклом)	Шт.	1
Флизелин	Шт.	1
Клеевой карандаш	Шт.	1
Шерсть для валяния разных цветов	Шт.	В соответствии с эскизом
Ножницы	Шт.	1
Пинцет	Шт.	1

4. Минимальные требования к оснащению рабочих мест с учетом всех основных нозологий.

	Площадь, м.кв.	Ширина прохода между рабочими местами, м.	Специализированное оборудование, количество.*
Рабочее место участника с нарушением слуха	3000x1900	1,5 м	Для участников с нарушением слуха необходимо предусмотреть: а) наличие звукоусиливающей аппаратуры, акустической системы, информационной индукционной системы, наличие индивидуальных наушников; б) наличие на площадке переводчика русского жестового языка (сурдопереводчика); в) оформление конкурсного задания в доступной текстовой информации.
Рабочее место участника с нарушением зрения	3000x1900	1,5 м	Для участников с нарушением зрения необходимо: а) текстовое описание конкурсного задания в плоскочечатном виде с крупным размером шрифта, учитывающим состояние зрительного анализатора участника с остаточным зрением (в формате Microsoft Word не менее 16-18 пт), дублированного рельефно точечным шрифтом Брайля (при

			<p>необходимости);</p> <ul style="list-style-type: none"> - лупа с подсветкой для слабовидящих; <p>электронная лупа;</p> <p>б) для рабочего места, предполагающего работу на компьютере - оснащение специальным компьютерным оборудованием и оргтехникой:</p> <ul style="list-style-type: none"> - видеоувеличитель; - программы экранного доступа NVDA и JAWS18 (при необходимости); - брайлевский дисплей (при необходимости); <p>в) для рабочего места участника с нарушением зрения, имеющего собаку-проводника, необходимо предусмотреть место для собаки-проводника;</p> <p>г) оснащение (оборудование) специального рабочего места тифлотехническими ориентирами и устройствами, с возможностью использования крупного рельефно-контрастного шрифта и шрифта Брайля, акустическими навигационными средствами, обеспечивающими беспрепятственное нахождение инвалидом по зрению - слепого своего рабочего места и выполнение трудовых функций;</p> <p>д) индивидуальное равномерное освещение не менее 300 люкс.</p>
Рабочее место участника с нарушением ОДА	3000x1900	1,5 м	<p>Оснащение (оборудование) специального рабочего места оборудованием, обеспечивающим реализацию эргономических принципов:</p> <p>а) увеличение размера зоны на одно место с учетом подъезда и разворота кресла-коляски, увеличения ширины прохода между рядами верстаков;</p> <p>б) для участников, передвигающихся в кресле-коляске, необходимо выделить 1 - 2 первых рабочих места в ряду у дверного проема;</p> <p>в) оснащение (оборудование) специального рабочего места специальными механизмами и устройствами, позволяющими изменять высоту и наклон рабочей поверхности, положение сиденья рабочего стула по высоте и наклону, угол</p>

			наклона спинки рабочего стула, оснащение специальным сиденьем, обеспечивающим компенсацию усилия при вставании.
Рабочее место участника с соматическими заболеваниями	3000x1900	1,5 м	<p>Специальные требования к условиям труда инвалидов вследствие заболеваний сердечно-сосудистой системы, а также инвалидов вследствие других соматических заболеваний, предусматривают отсутствие:</p> <ul style="list-style-type: none"> а) вредных химических веществ, включая аллергены, канцерогены, оксиды металлов, аэрозоли преимущественно фиброгенного действия; б) тепловых излучений; локальной вибрации, электромагнитных излучений, ультрафиолетовой радиации на площадке; в) превышения уровня шума на рабочих местах; г) нарушений уровня освещенности, соответствующей действующим нормативам. <p>Необходимо обеспечить наличие столов с регулируемой высотой и углом наклона поверхности; стульев (кресел) с регулируемой высотой сиденья и положением спинки (в соответствии со спецификой заболевания).</p>
Рабочее место участника с ментальными нарушениями	3000x1900	1,5 м	<p>Специальные требования к условиям труда инвалидов, имеющих нервно-психические заболевания:</p> <ul style="list-style-type: none"> а) создание оптимальных и допустимых санитарно-гигиенических условий производственной среды, в том числе: температура воздуха в холодный период года при легкой работе - 21 - 24 °С; при средней тяжести работ - 17 - 20 °С; влажность воздуха в холодный и теплый периоды года 40 - 60 %; отсутствие вредных веществ: аллергенов, канцерогенов, аэрозолей, металлов, оксидов металлов; б) электромагнитное излучение - не выше ПДУ; шум - не выше ПДУ (до 81 дБА); отсутствие локальной и общей вибрации; отсутствие продуктов и препаратов, содержащих живые клетки и споры микроорганизмов, белковые препараты;

			<p>в) оборудование (технические устройства) должны быть безопасны и комфортны в использовании (устойчивые конструкции, прочная установка и фиксация, простой способ пользования без сложных систем включения и выключения, с автоматическим выключением при неполадках; расстановка и расположение, не создающие помех для подхода, пользования и передвижения; расширенные расстояния между столами, мебелью; не должна затрудняющая доступность устройств; исключение острых выступов, углов, ранищих поверхностей, выступающих крепежных деталей).</p>
--	--	--	---

5. Требования охраны труда и техники безопасности

5.1. Общие требования по охране труда

5.1.1. К участию в конкурсной работе допускаются лица, прошедшие обучение безопасным методам и приемам труда, изучившие инструкции по охране труда и прошедшие инструктаж.

5.1.2. Во время проведения конкурса участники не должны нарушать правила поведения, а также должны соблюдать требования инструкции по охране труда.

5.1.3. Во время проведения конкурса участники должны соблюдать правила пожарной безопасности, быть проинформированы о местах расположения первичных средств для тушения пожара.

5.1.4. В помещении при проведении конкурса должна находиться укомплектованная медицинская аптечка для оказания первой медицинской помощи, выписаны телефоны ближайшего медицинского учреждения и пожарной службы.

5.1.5. Для контроля температурного режима в помещении при проведении конкурса должен висеть комнатный термометр.

5.1.6. Рабочие места для участников конкурса организуются в соответствии с требованиями охраны труда и техники безопасности.

5.1.7. Для каждого участника необходимо присутствие тьютора или волонтера.

5.1.8. Перед началом проведения профессионального конкурса проводится инструктаж по охране труда и пожарной безопасности.

5.2.1. Проверить внешним осмотром: соответствие рабочего места требованиям безопасности; достаточность освещенности рабочего места; комплектность используемого оборудования, инвентаря;

5.2.2. Разместить приспособления.

5.3. Требования по охране труда при выполнении работы

При выполнении работ участник профессионального конкурса обязан:

5.3.1. Выполнять только ту работу, которая входит в конкурсное задание

5.3.2. Использовать оборудование и инструмент только для тех работ, для которых они предназначены;

5.3.3. Не загромождать проходы к другим рабочим местам;

5.3.4. Выполнять требования безопасности при эксплуатации инструментов.

5.4 Требования по охране труда по окончании работы

По окончании работы участник профессионального конкурса обязан:

- 5.4.1. Убрать в строго отведенное место используемое оборудование и материалы.
- 5.4.2. Разложить инструменты в правильном порядке;
- 5.4.3. Убрать своё рабочее место.

5.5. Требования по охране труда в аварийных ситуациях

При возникновении аварийной ситуации участник профессионального конкурса обязан:

- 5.5.1. Остановить работу, отключить используемые при работе электрические приборы, принять меры к эвакуации людей из опасной зоны и вызвать аварийные службы;
- 5.5.2. Сообщить о происшествии непосредственному руководителю или работнику, ответственному за безопасную эксплуатацию оборудования (главному эксперту по компетенции)

5.5.3. При аварии электроснабжения, прорыве трубопровода, радиатора отопления необходимо прекратить работу.

5.5.4. Возобновление работы допускается только после устранения причин, приведших к аварийной ситуации и (или) несчастному случаю.

5.5.5. В случае возникновения пожара или загорания необходимо (для экспертов конкурса и работников образовательной организации):

прекратить работу; обесточить электроприборы;

приступить к тушению очага пожара средствами пожаротушения и одновременно сообщить о происшествии непосредственному руководителю или другому должностному лицу организации.

При невозможности устранения очага пожара необходимо сообщить о нем в подразделение по чрезвычайным ситуациям; в случае угрозы здоровью и (или) жизни немедленно покинуть место пожара по путям эвакуации.

5.5.6. При несчастном случае на производстве необходимо:

принять меры по предотвращению воздействия травмирующих факторов на потерпевшего, оказанию потерпевшему первой помощи, вызову на место происшествия медицинских работников или доставке потерпевшего в организацию здравоохранения;

обеспечить до начала расследования сохранность обстановки на месте происшествия, если не существует угрозы жизни и здоровью окружающих;

сообщить о несчастном случае непосредственному руководителю или другому должностному лицу.

5.5.7. В случае получения травмы и (или) внезапного ухудшения здоровья (усиления сердцебиения, появления головной боли и другого) участник должен прекратить работу, отключить оборудование, сообщить об этом непосредственному руководителю или другому должностному лицу и при необходимости обратиться к врачу.